

***Fallopia sp.* – rod pohánkovec**

Zahŕňa druhy:

***Fallopia japonica* (Houtt.) Ronse Decr. – pohánkovec japonský**

***Fallopia x bohemica* (Chrtek et Chrtková) J. P. Bailey – pohánkovec český**

***Fallopia sachalinensis* (F. Schmidt) Ronse Decr. – pohánkovec sachalinský**

Oddelenie: Magnoliophyta

Trieda: Magnoliopsida

Rad: Polygonales

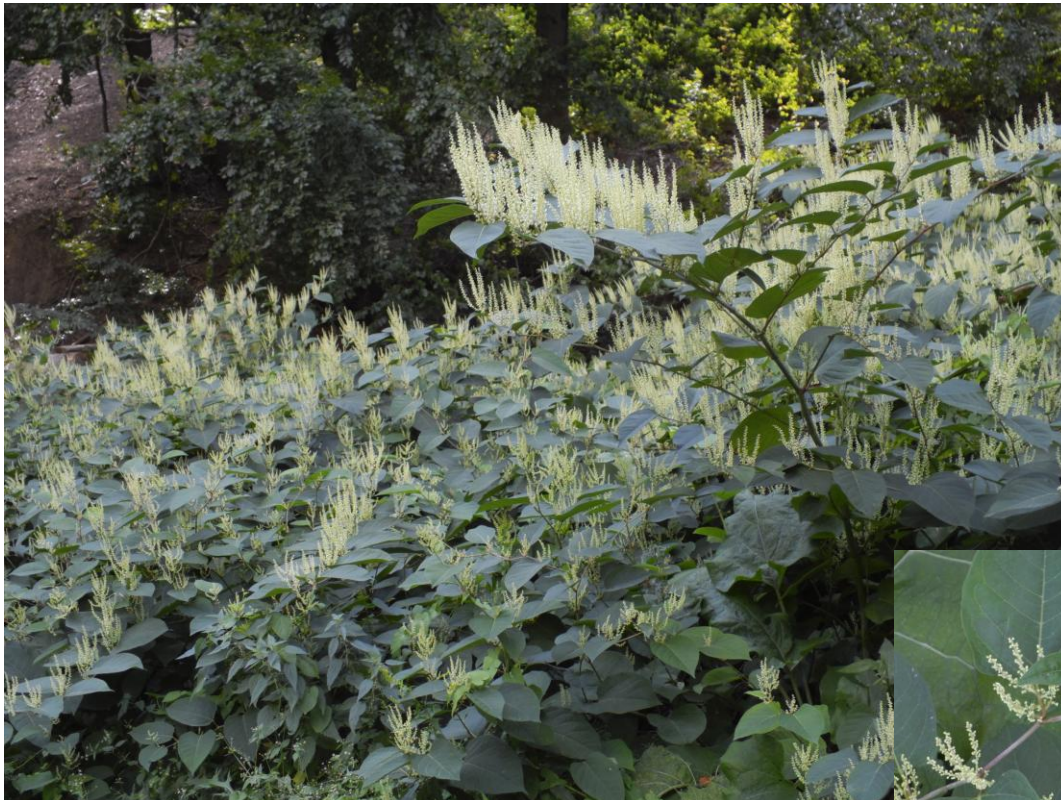
Čeľaď: *Polygonaceae*

Synonymá

Reynoutria japonica, *Reynoutria sachalinensis*, *Reynoutria x bohemica*

Zaradenie

Invázne druhy v zmysle zákona č. 543/2002 Z. z. o ochrane prírody a krajiny.



Fotodokumentácia: Ing. Marta Múťňanová



Opis druhov

Všetky tri druhy rodu sú statné trváce byliny s bohato rozkonárenými podzemkami, z ktorých vyrastajú jednotlivé byle. Tie sú zelenej farby s červenými škvrnami, článkované, duté, v hornej časti bývajú rozkonárené. Dorastajú až do výšky 3 metrov. Listy na nich vyrastajú striedavo.

Pohánkovec japonský má listy široko trojuholníkovité s uťatou alebo tupo klinovito zúženou bázou, dlhé 10 – 17 cm a 8 – 12 cm široké.

Pohánkovec sachalinský má listy väčšie, podlhovasto vajcovité, na báze hlboko srdcovité, 25 – 35 cm dlhé a 15 – 25 cm široké.

Pohánkovec český má listy široko vajcovité, na vrchole končisté a na báze plytko srdcovité až klinovito zakončené, 15 – 23 cm dlhé a 19 – 20 cm široké.

Všetky druhy kvitnú väčšinou v auguste až septembri. Tvorí metliny zložené zo zväzkov rôzne dlhých paklasov zelenobielych až žltobielych kvetov.

Plodom je trojhranná nažka, ale zvyčajne v našich podmienkach nevytvára plody.

Pôvod

Druhy pohánkovec japonský a pohánkovec sachalinský pochádzajú z Ázie, kde majú centrum rozšírenia na japonských ostrovoch. Pohánkovec sachalinský sa vyskytuje aj na ruskom ostrove Sachalin a Kurilských ostrovoch a pohánkovec japonský aj v Číne a Kórei. Do Európy boli druhy dovezené ako medonosné a okrasné rastliny.

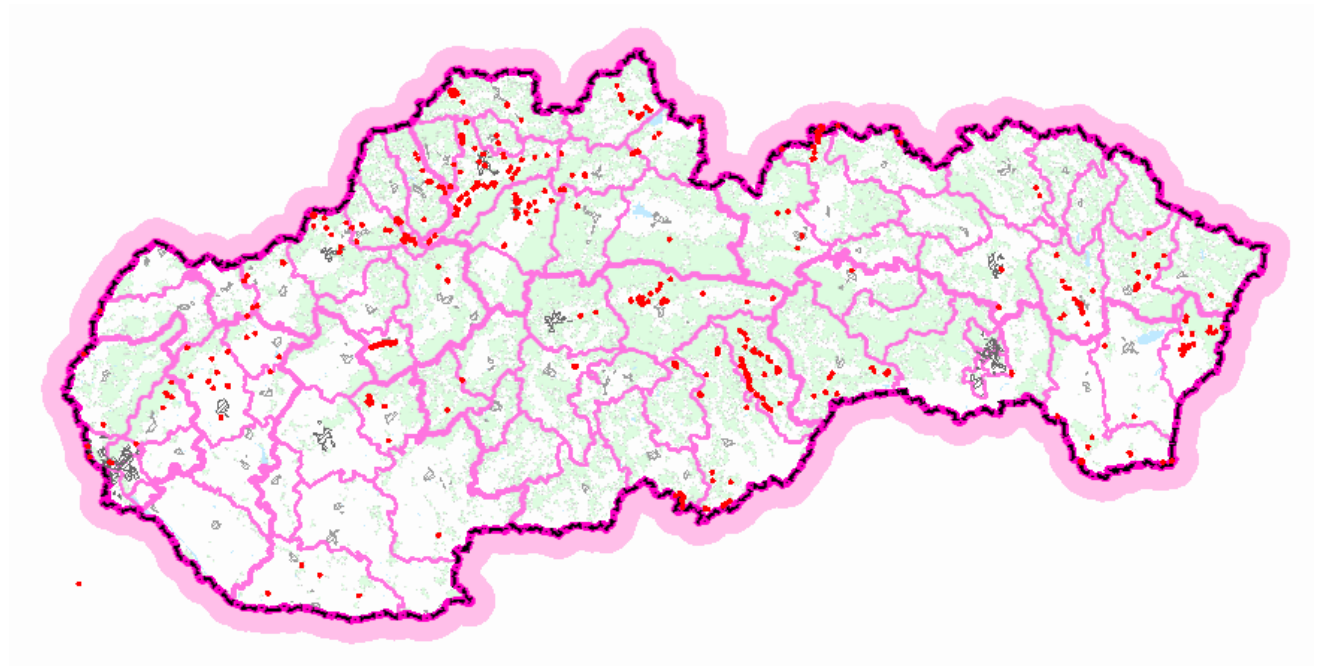
Pohánkovec český je kríženec, ktorý vznikol skrížením pohánkovca japonského s pohánkovcom sachalinským na území Európy.

Ekológia

Rastú na opustených nevyužívaných miestach s narušenou vegetáciou, v okolí vodných tokov, ciest, železníc, ale rozširujú sa aj na pôvodné biotopy (lúky, do brehových porastov). Uprednostňujú vlhšie miesta, bohatšie na živiny, ale nájdeme ich aj na iných miestach. Často vytvárajú rozsiahle husté porasty, pod ktorými už nedokážu existovať žiadne iné druhy rastlín. Dokážu prerásť aj asfalt a betón. Šíria sa predovšetkým vegetatívne – podzemkami, ktoré v niekoľkých vrstvách pod sebou prerastajú pôdu, rozkonárujú sa a vyrastajú z nich nové byle.

Rozšírenie v SR

Všetky tri druhy rodu sa vyskytujú viac-menej už na celom území Slovenska, kde tvoria zvyčajne rozsiahle porasty na nevyužívaných miestach.



Metódy odstraňovania

Pri týchto druhov je účinný najmä chemický spôsob s použitím registrovaných prípravkov na ochranu rastlín (herbicídov), ktorými sa porast pohánkovcov postrieka. Najvhodnejšie obdobie je na jeseň v čase kvitnutia druhu. Dôležité je, aby v danom roku nebolo predtým do porastu zasahované iným (mechanickým) spôsobom. PO aplikácii herbicídu sa porast skontroluje, či celý porast po postreku zhnedol a vyschol. Ak nie, je potrebné zásah zopakovať na ostávajúce zelené časti. Potom sa vyschnutý porast ponechá cez zimu premrznúť a na jar sa odstráni uschnuté časti rastlín.

Môže sa pri menších porastoch využívať aj kosenie alebo mulčovanie v čase pred kvitnutím rastlín, pričom je najlepšie opakovať zásah viackrát ročne a takýto zásah je potrebné uskutočniť niekoľko rokov po sebe. Osamotené rastliny sa môžu aj vykopávať.